

**PROCEDURA ZAPOBIEGANIA ZAKAŻENIOM WIRUSEM SARS-CoV-2 obowiązująca w
Specjalnym Ośrodku Szkolno-Wychowawczym w Rydzynie
dot. organizacji pracy internatu**

W zakresie warunków sanitarnych

- W internacie mogą przebywać jedynie wychowankowie bez objawów chorobowych dróg oddechowych oraz gdy domownicy nie przebywają na kwarantannie lub w izolacji w warunkach domowych lub w izolacji.
- Każdorazowe wejście do internatu musi zostać poprzedzone dezynfekcją rąk zarówno przez wychowanków oraz pracowników (zapewnia się dostępność płynów do dezynfekcji oraz instrukcji ich użycia).
- Wychowankowie internatu zobowiązani są starać się zachować dystans podczas pobytu w internacie, czystość w użytkowanych pomieszczeniach, często myć ręce ciepłą wodą z mydłem oraz wietrzyć pomieszczenia mieszkalne. Mają także obowiązek przechowywać własne podręczniki, przybory szkolne oraz rzeczy osobiste w przydzielonej im szafce i ograniczyć dostęp do nich dla osób trzecich. Nie należy zabierać ze sobą do internatu niepotrzebnych przedmiotów.
- W przestrzeniach wspólnych (pomieszczenia do pracy własnej) należy zachować podwyższone rygory bezpieczeństwa i higieny: częste mycie i dezynfekowanie łazienek, pomieszczeń kuchennych, blatów w pokojach oraz pomieszczeniach wspólnie użytkowanych (np. w pokojach cichej nauki).
- Pracownicy obsługi i administracji internatu powinni ograniczyć kontakty z wychowankami oraz nauczycielami i wychowawcami.
- Uczniowie mogą być przyprowadzani do szkoły i z niej odbierani przez opiekunów bez objawów chorobowych sugerujących infekcję dróg oddechowych. W drodze do i ze szkoły opiekunowie z dziećmi oraz wychowankowie przestrzegają aktualnych przepisów prawa dotyczących zachowania w przestrzeni publicznej. Opiekunowie winni się przestrzegać obowiązujących przepisów prawa związanych z bezpieczeństwem zdrowotnym obywateli (m.in. stosować środki ochronne: osłona ust i nosa, rękawiczki jednorazowe lub dezynfekcja rąk).
- W miarę możliwości ogranicza się przebywanie w internacie osób z zewnątrz do niezbędnego minimum (obowiązuje stosowanie środków ochronnych: osłona ust i nosa, rękawiczki jednorazowe lub dezynfekcja rąk, tylko osoby bez objawów chorobowych sugerujących infekcję dróg oddechowych) i w wyznaczonych obszarach. Wcześniejszą wizytę należy zgłosić wychowawcy.
- Wszelkie uwagi dot. zachowania wychowanków i ewentualnych zdarzeń wypadkowych przekazywane będą opiekunom z wykorzystaniem technik komunikacji na odległość.
- Jeżeli pracownik internatu zaobserwuje u wychowanka objawy mogące wskazywać na infekcję dróg oddechowych, w tym w szczególności gorączkę, kaszel, należy odizolować wychowanka w odrębnym pomieszczeniu tzw. Izolatce, zapewniając min. 2 m odległości od innych osób, i niezwłocznie powiadomić rodziców/opiekunów o konieczności odebrania wychowanka z internatu (rekomendowany własny środek transportu), należy również umożliwić skorzystanie z teleporady medycznej. Następnie należy zawiadomić rodzinę, bądź osoby wskazane do kontaktu o zaistniałej sytuacji oraz skontaktować się telefonicznie z Dyrektorem Ośrodka lub Wicedyrektorem, który w kolejnym kroku powiadamia o sytuacji powiatową stację sanitarno-epidemiologiczną w celu uzyskania decyzji co do dalszego

**PROCEDURA ZAPOBIEGANIA ZAKAŻENIOM WIRUSEM SARS-CoV-2 obowiązująca w
Specjalnym Ośrodku Szkolno-Wychowawczym w Rydzynie
dot. organizacji pracy internatu**

postępowania zgodnego z procedurą ogólną.

- We współpracy z pielęgniarką środowiska nauczania i wychowania/higienistką szkolną, upowszechnia się zasady korzystania z gabinetu profilaktyki zdrowotnej oraz godziny jego pracy, uwzględniając wymagania określone w przepisach prawa oraz aktualnych wytycznych m.in. Ministerstwa Zdrowia i Narodowego Funduszu Zdrowia. Wszelkie zasady przekazywane są podczas zajęć szkolnych.
- Każdego pracownika Ośrodka zobowiązuje się do promowania zasad higieny i umożliwienie ich realizacji poprzez:
 - higienę rąk – właściwe mycie i dezynfekcja zgodnie z wywieszonymi na terenie Ośrodka instrukcjami
 - higienę dróg oddechowych – podczas kaszlu i kichania należy zakrywać usta i nos zgiętym łokciem lub chusteczką, a następnie jak najszybsze wyrzucenie chusteczki do zamkniętego, oznakowanego kosza i umycie rąk
 - uwrażliwienie kadry na konieczność stosowania środków ochrony osobistej oraz mycia i dezynfekcji rąk w szczególności przed i po kontakcie z dziećmi i młodzieżą, po kontakcie z zanieczyszczonymi powierzchniami i sprzętem oraz po usunięciu środków ochrony osobistej.
- Zapewnia się środki czystości (mydło, ręczniki papierowe) oraz przy wejściu i w każdym pomieszczeniu wspólnego użytku środki do dezynfekcji z nakazem ich stosowania.
- Jeśli istnieje potrzeba pomocy przy czynnościach pielęgnacyjnych w stosunku do dzieci i młodzieży zaleca się używanie odpowiednich środków ochrony osobistej tj maseczki, rękawiczki i fartuch zgodnie z przeznaczeniem.
- W internacie zapewnia się odpowiednią liczbę specjalnie zamykanych i opisanych koszy na zużyte środki ochrony indywidualnej – instrukcja mycia i dezynfekcji koszy na odpady stanowi załącznik do procedury. Ponadto każdego pracownika Ośrodka zobowiązuje się do wyrzucania zużytych jednorazowych środków ochrony do w/w pojemników.
- Każdego pracownika Ośrodka zobowiązuje się do informowania dzieci i młodzieży o ryzyku, jakie niesie za sobą nieprzestrzeganie zasad higieny oraz przekazywanie wskazówek Głównego Inspektora Sanitarnego.
- Zobowiązuje się kadrę do regularnego wietrzenia sal i pomieszczeń internatu oraz regularnego mycia i dezynfekcji często używanych powierzchni użytkowych i wyposażenia. Mycie i dezynfekcja odbywa się na zasadach określonych w instrukcjach stanowiących załącznik do niniejszej procedury. Zobowiązuje się również do odnotowywania wszystkich wykonanych czynności w rejestrze dla poszczególnych pomieszczeń. Z pomieszczeń wspólnych tj. świetlice należy usunąć przedmioty i sprzęty, których nie można skutecznie umyć lub zdezynfekować.
- Wszyscy pracownicy, u których występują niepokojące objawy powinni bezwzględnie pozostać w domu i skontaktować się telefonicznie ze stacją sanitarno-epidemiologiczną, oddziałem zakaźnym, a w razie pogarszania się stanu zdrowia zadzwonić pod numer alarmowy 112/999 i poinformować, iż mogą być zarażeni koronawirusem. W powyższym przypadku zakazuje się przyjscia do pracy.
- W przypadku wystąpienia u pracownika internatu wykonującego swoje zadania na stanowisku pracy niepokojących objawów sugerujących zakażenie koronawirusem należy niezwłocznie odsunąć go od pracy i odesłać transportem indywidualnym do domu. Należy wówczas wstrzymać przyjmowanie dzieci oraz powiadomić Dyrektora Ośrodka, który jest w

***PROCEDURA ZAPOBIEGANIA ZAKAŻENIOM WIRUSEM SARS-CoV-2 obowiązująca w
Specjalnym Ośrodku Szkolno-Wychowawczym w Rydzynie
dot. organizacji pracy internatu***

bieżącym kontakcie z stacją sanitarno-epidemiologiczną, Odizolowany pracownik na transport zobowiązany jest czekać w pomieszczeniu izolatki. Obszar. W którym przebywał pracownik należy posprzątać i zdezynfekować.

W zakresie organizacji

- Pomiar temperatury ciała dzieci i młodzieży oraz kadry pedagogicznej możliwy jest po otrzymaniu pisemnej zgody pracowników, rodziców bądź opiekunów. Pomiar wykonywany jest termometrem bezdotykowym i odnotowywany w rejestrze temperatury. Pomiaru dokonuje się tylko w sytuacji wystąpienia u ucznia/pracownika niepokojących objawów chorobowych. Internat posiada na wyposażeniu termometr bezdotykowy, który dezynfekowany zostaje po każdorazowym użyciu w danej grupie.
- Każdy pracownik/ wychowanek wchodzący na teren internatu zobowiązany jest do dezynfekcji rąk zaraz przy wejściu.
- Każdy pracownik / wychowanek zobowiązany jest do postępowanie zgodnie z powyższymi wytycznymi.
- Przy wyjściach głównych do budynków ośrodka zamieszczono informację z najważniejszymi numerami telefonów dot. zgłaszania podejrzenia COCID -19.
- W przypadku wystąpienia zagrożenia epidemiologicznego dyrektor szkoły, po uzyskaniu pozytywnej opinii Państwowego Powiatowego Inspektora Sanitarnego i za zgodą organu prowadzącego, będzie mógł częściowo lub w całości zawiesić stacjonarną pracę szkół i placówek.

**PROCEDURA ZAPOBIEGANIA ZAKAŻENIOM WIRUSEM SARS-CoV-2 obowiązująca w
Specjalnym Ośrodku Szkolno-Wychowawczym w Rydzynie
dot. organizacji pracy internatu**

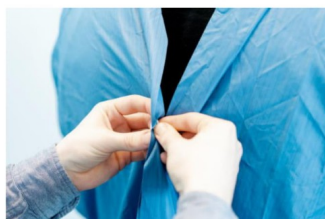
**Instrukcja korzystania z przydzielonych środków ochrony osobistej
na wypadek COVID-19**

Istnieją różne sposoby zakładania i zdejmowania ŚOI. ESDC zaleca stosowanie poniższej procedury w celu zapewnienia maksymalnego bezpieczeństwa
Przed zastosowaniem środków ochrony indywidualnej należy zastosować procedurę higienicznego mycia rąk i dezynfekcji rąk środkiem ma bazie alkoholu. Jest to bardzo ważny etap, którego nie należy pominąć.

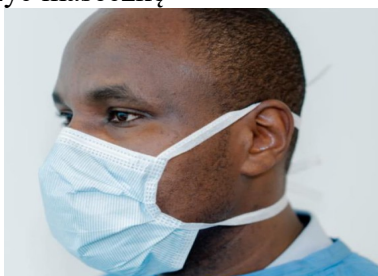


ZAKŁADANIE

Zakładanie ŚOI należy rozpocząć od fartucha.



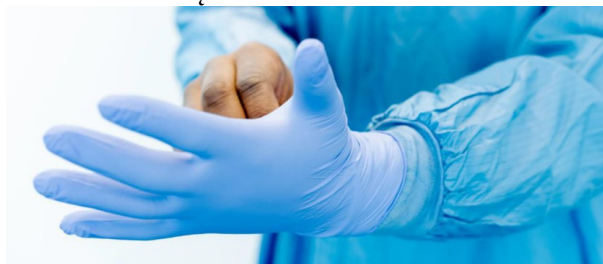
Po założeniu fartucha, należy założyć maseczkę



Zakryj usta i nos maską i upewnij się, że między twarzą a maską nie ma żadnych przerw. Unikaj dotykania maski podczas jej używania; jeśli to zrobić to umyj ręce mydłem i wodą lub płynem do dezynfekcji na bazie alkoholu

**PROCEDURA ZAPOBIEGANIA ZAKAŻENIOM WIRUSEM SARS-CoV-2 obowiązująca w
Specjalnym Ośrodku Szkolno-Wychowawczym w Rydzynie
dot. organizacji pracy internatu**

Po założeniu ochrony twarzy załóż rękawiczki ochronne. Przy zakładaniu rękawiczek należy pamiętać, że powinny one zachodzić na rękaw fartucha



1

Wymij rękawicę z opakowania



2

Uchwyć ją w miejscu, w którym powinien znajdować się nadgarstek i płynnym ruchem wsunąć ją na dłoń



3

Nałóż pierwszą rękawicę



4

Drugą rękawicę wymij gotą dłonią



5

Odwiń zewnętrzną powierzchnię nakładanej rękawicy zgiętymi palcami dłoni w rękawicy i nałóż na drugą rękę

ZDEJMOWANIE

Prawidłowe założenie ŚOI zapewnia dostateczną ochronę przed skażeniem. Po kontakcie, należy jednak ŚOI stosownie ściągnąć. Jest to również ważna procedura, która musi być przeprowadzana uważnie w celu uniknięcia przypadkowego skażenia.

W pierwszej kolejności należy ściągnąć rękawiczki, będące potencjalnie skażonym elementem. Przed ich ściągnięciem można rozważyć ich dezynfekcję za pomocą opartego na alkoholu środka dezynfekującego. Procedura ściągnięcia rękawiczek składa się z ośmiu kroków:



1

1. Pierwszą rękawiczkę należy chwycić przy pomocy drugiej ręki pomiędzy nadgarstkiem a dłonią.

**PROCEDURA ZAPOBIEGANIA ZAKAŻENIOM WIRUSEM SARS-CoV-2 obowiązująca w
Specjalnym Ośrodku Szkolno-Wychowawczym w Rydzynie
dot. organizacji pracy internatu**



2 i 3. Pociągnąć rękawiczkę od siebie, tak aby wywinęła się na drugą stronę i objęła palce



4. Za pomocą ręki z zdjętą rękawiczką należy teraz chwycić drugą rękawiczkę pomiędzy dłonią, a nadgarstkiem analogicznie jak w pierwszym kroku



5 i 6. Następnie należy pociągnąć drugą rękawiczkę od siebie, tak aby wywinęła się na drugą stronę i objęła palce



7. W tym momencie obydwie rękawiczki powinny być do połowy zdjęte. Należy zdjąć pierwszą rękawiczkę całkowicie łapiąc za jej wewnętrzną część i ściągając z palców. Następnie ręką bez rękawiczki należy złapać za wewnętrzną część pozostałej rękawiczki

**PROCEDURA ZAPOBIEGANIA ZAKAŻENIOM WIRUSEM SARS-CoV-2 obowiązująca w
Specjalnym Ośrodku Szkolno-Wychowawczym w Rydzynie
dot. organizacji pracy internatu**



8. Rękawiczki należy wyrzucić do worka.

Po ściągnięciu rękawiczek, należy ręce zdezynfekować przy pomocy środka do dezynfekcji na bazie alkoholu i założyć czystą parę rękawiczek by kontynuować. Po założeniu rękawiczek należy kontynuować ściąganie ŚOI.

Kolejnym etapem jest ściągnięcie fartucha jednorazowego użytku i wyrzucenie go do worka



Po zdjęciu fartucha należy ściągnąć maseczkę.

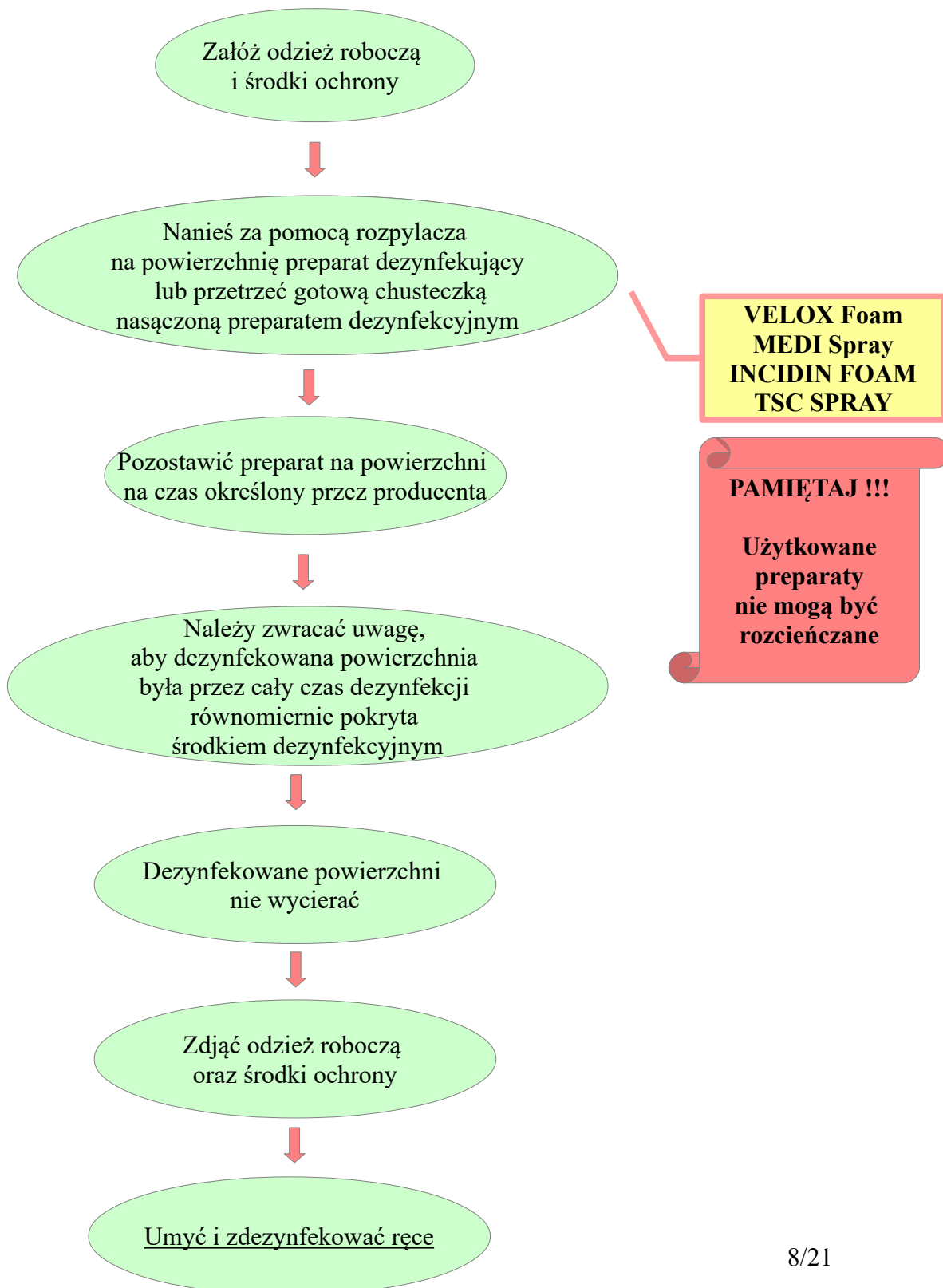


Maseczka powinna zostać wyrzucona natychmiast po jej ściągnięciu. Ważnym jest aby unikać kontaktu z samą maseczką i podczas zdejmowania dotykać jedynie jej pasków

**PROCEDURA ZAPOBIEGANIA ZAKAŻENIOM WIRUSEM SARS-CoV-2 obowiązująca w
Specjalnym Ośrodku Szkolno-Wychowawczym w Rydzynie
dot. organizacji pracy internatu**

**TECHNIKA DEZYNFEKCJI MAŁYCH I TRUDNODOSTĘPNYCH POWIERZCHNI
TJ. PARAPETY, BLATY, KLAMKI, DESKI KŁOZETOWE, LEŻANKI, SZCZELINY ITP.**

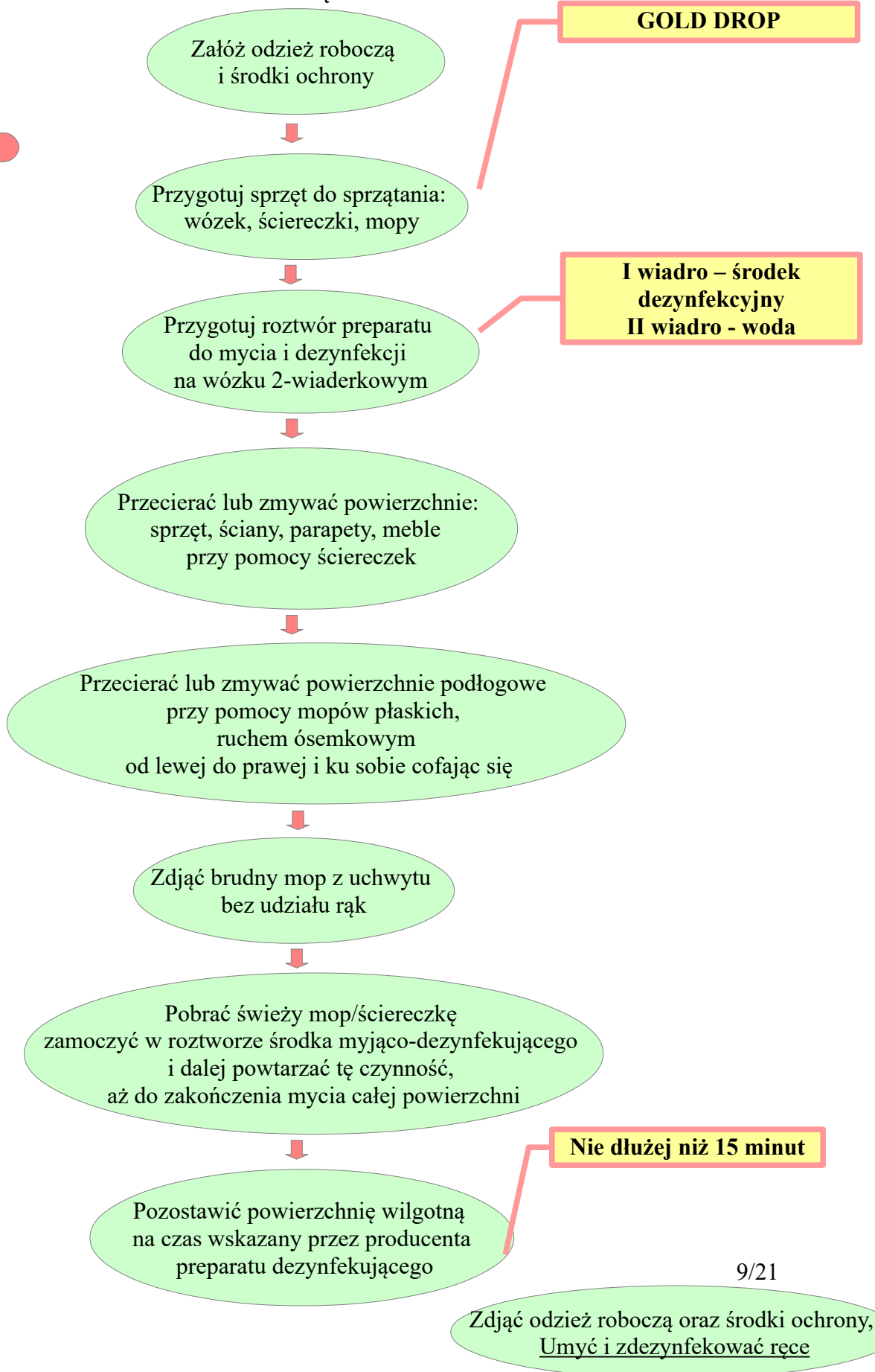
ETAPY POSTĘPOWANIA



**PROCEDURA ZAPOBIEGANIA ZAKAŻENIOM WIRUSEM SARS-CoV-2 obowiązująca w
Specjalnym Ośrodku Szkolno-Wychowawczym w Rydzynie
dot. organizacji pracy internatu**

**TECHNIKA MYCIA I DEZYNFEKCJI TWARDYCH, ZMYWALNYCH POWIRZCHNI
ETAPY POSTĘPOWANIA**

PAMIĘTAJ !!!
Pomieszczenia
myjemy
i dezynfekujemy
nie rzadziej niż
raz dziennie



**PROCEDURA ZAPOBIEGANIA ZAKAŻENIOM WIRUSEM SARS-CoV-2 obowiązująca w
Specjalnym Ośrodku Szkolno-Wychowawczym w Rydzynie
dot. organizacji pracy internatu**

TECHNIKA SPRZĄTANIA POMIESZCZEŃ SANITARNYCH (WC, ŁAZIENKI)

ETAPY POSTĘPOWANIA

PAMIĘTAJ !!!

**Sprzątaj
„od góry do dołu”**

GOLD DROP

Założ odzież roboczą
i środki ochrony

Przygotuj roztwór preparatów
do mycia powierzchni

Splucz toalety,
usuń zanieczyszczenia,
które nie zostały splukane

Wejdz do pomieszczenia
i zamknij drzwi
na czas sprzątania

Rozprowadzić środek chemiczny
do czyszczenia
na wewnętrznej powierzchni toalet

Opróżnij, umyj,
zdezynfekuj i osusz kosze na śmieci.
Założ nowy worek foliowy

DOMESTOS

Umyj ściany, lustra, parapety, drzwi,
płytki z góry na dół

Wytrzyj kurze z góry do dołu i zamieć podłogę

Umyj umywalki i baterie kranowe

Napełnij dozowniki umyj
i zdezynfekuj ich powierzchnie

**VELOX Foam
MEDI Spray
INCIDIN
FOAM**

Umyj i zdezynfekuj podłogę
i spryskaj środkiem dezynfekcyjnym
deskę klozetową

Wyszoruj za pomocą szczotki toalety

TSC SPRAY

Wyjdz z pomieszczenia

Wyczyść sprzęt roboczy ★

Wiadra po
zakończonej pracy
zdezynfekować,
umyć i wysuszyć;
Mopy
zdezynfekować,
uprać i wysuszyć

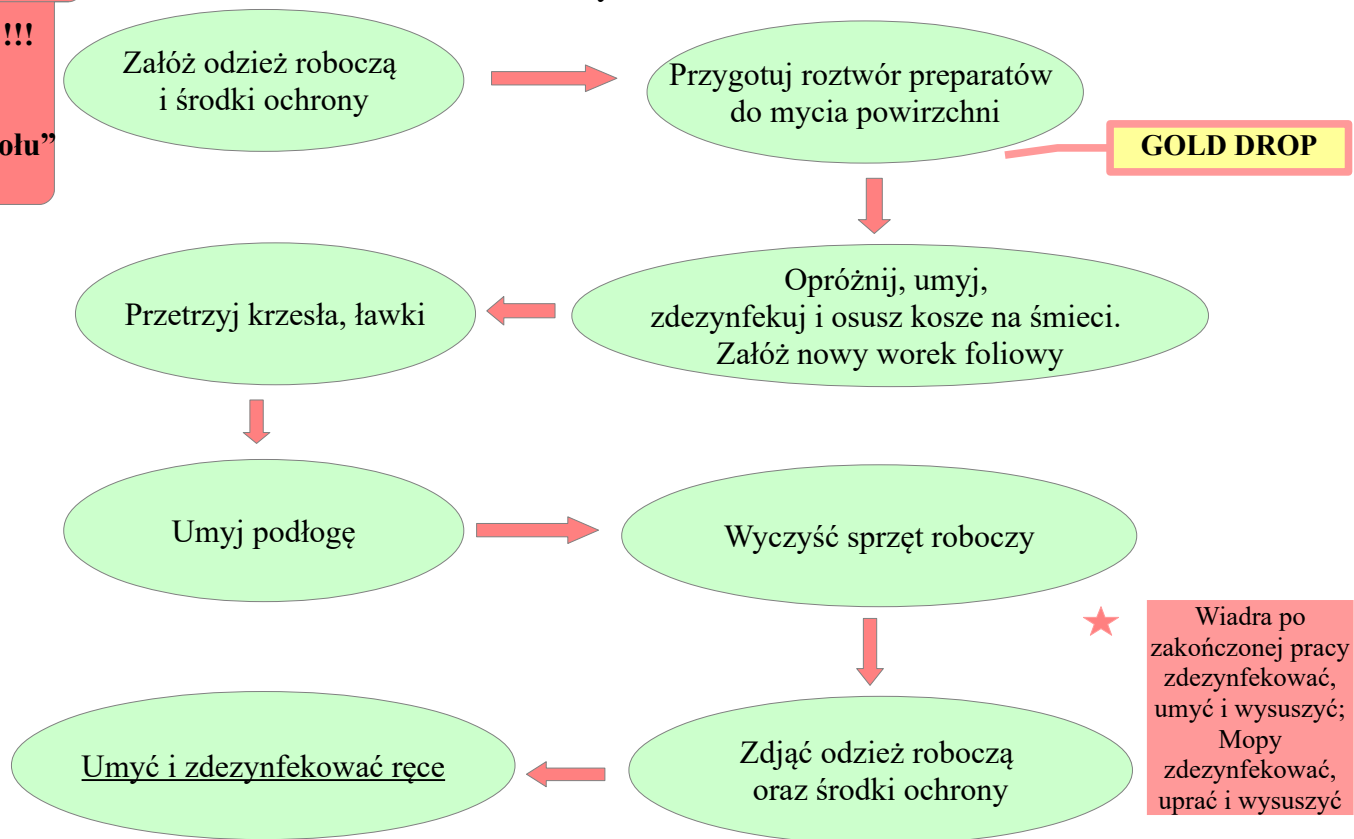
Umyć i zdezynfekować ręce

Zdjąć odzież roboczą
oraz środki ochrony

**PROCEDURA ZAPOBIEGANIA ZAKAŻENIOM WIRUSEM SARS-CoV-2 obowiązująca w
Specjalnym Ośrodku Szkolno-Wychowawczym w Rydzynie
dot. organizacji pracy internatu**

TECHNIKA SPRZĄTANIA KORYTARZY, HOLI

ETAPY POSTĘPOWANIA



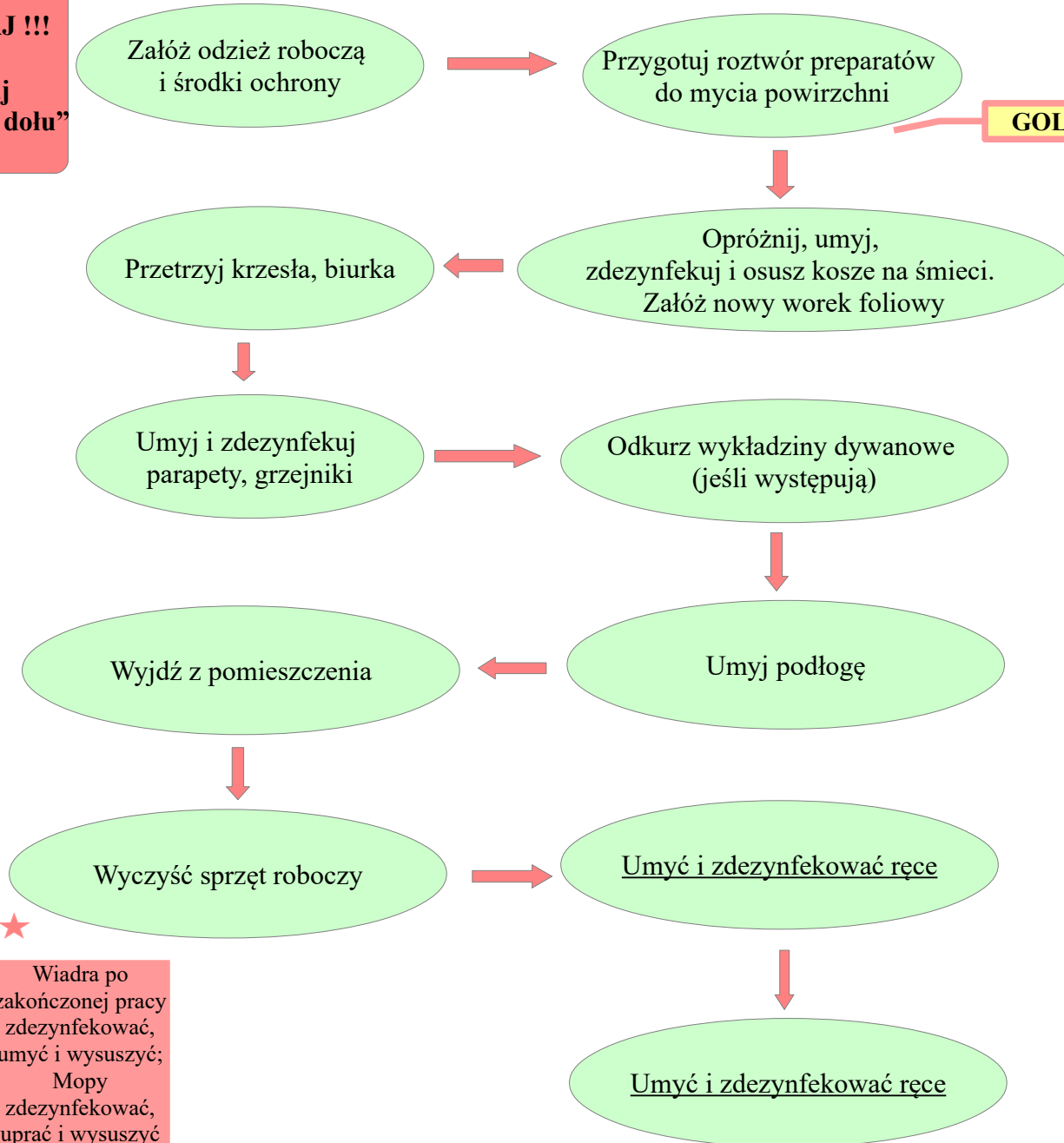
**PROCEDURA ZAPOBIEGANIA ZAKAŻENIOM WIRUSEM SARS-CoV-2 obowiązująca w
Specjalnym Ośrodku Szkolno-Wychowawczym w Rydzynie
dot. organizacji pracy internatu**

TECHNIKA SPRZĄTANIA POMIESZCZEŃ WYCHOWANKÓW

ETAPY POSTĘPOWANIA

PAMIĘTAJ !!!

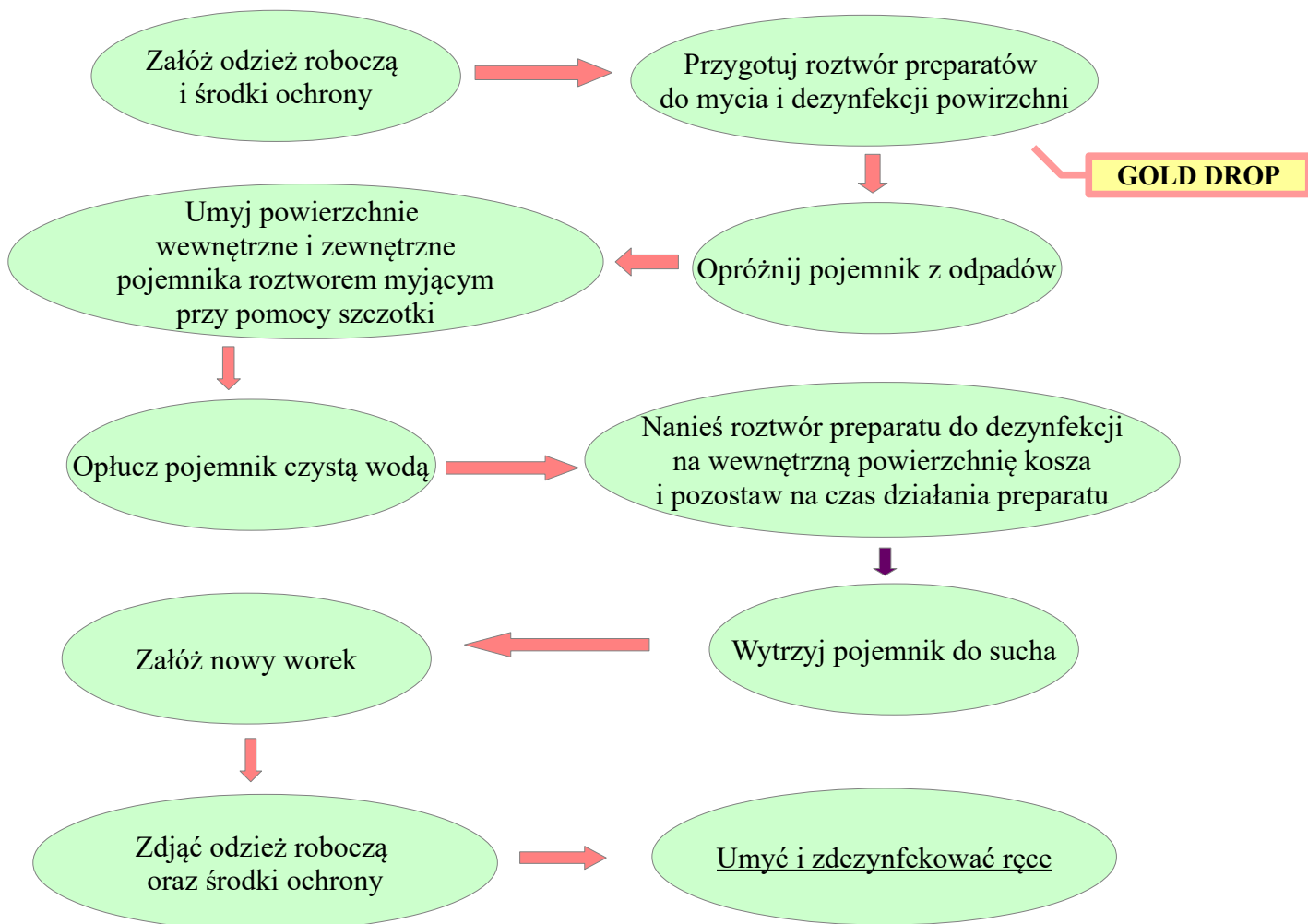
**Sprzątaj
„od góry do dołu”**



**PROCEDURA ZAPOBIEGANIA ZAKAŻENIOM WIRUSEM SARS-CoV-2 obowiązująca w
Specjalnym Ośrodku Szkolno-Wychowawczym w Rydzynie
dot. organizacji pracy internatu**

TECHNIKA MYCIA I DEZYNFEKCJI POJEMNIKÓW NA ODPADY

ETAPY POSTĘPOWANIA

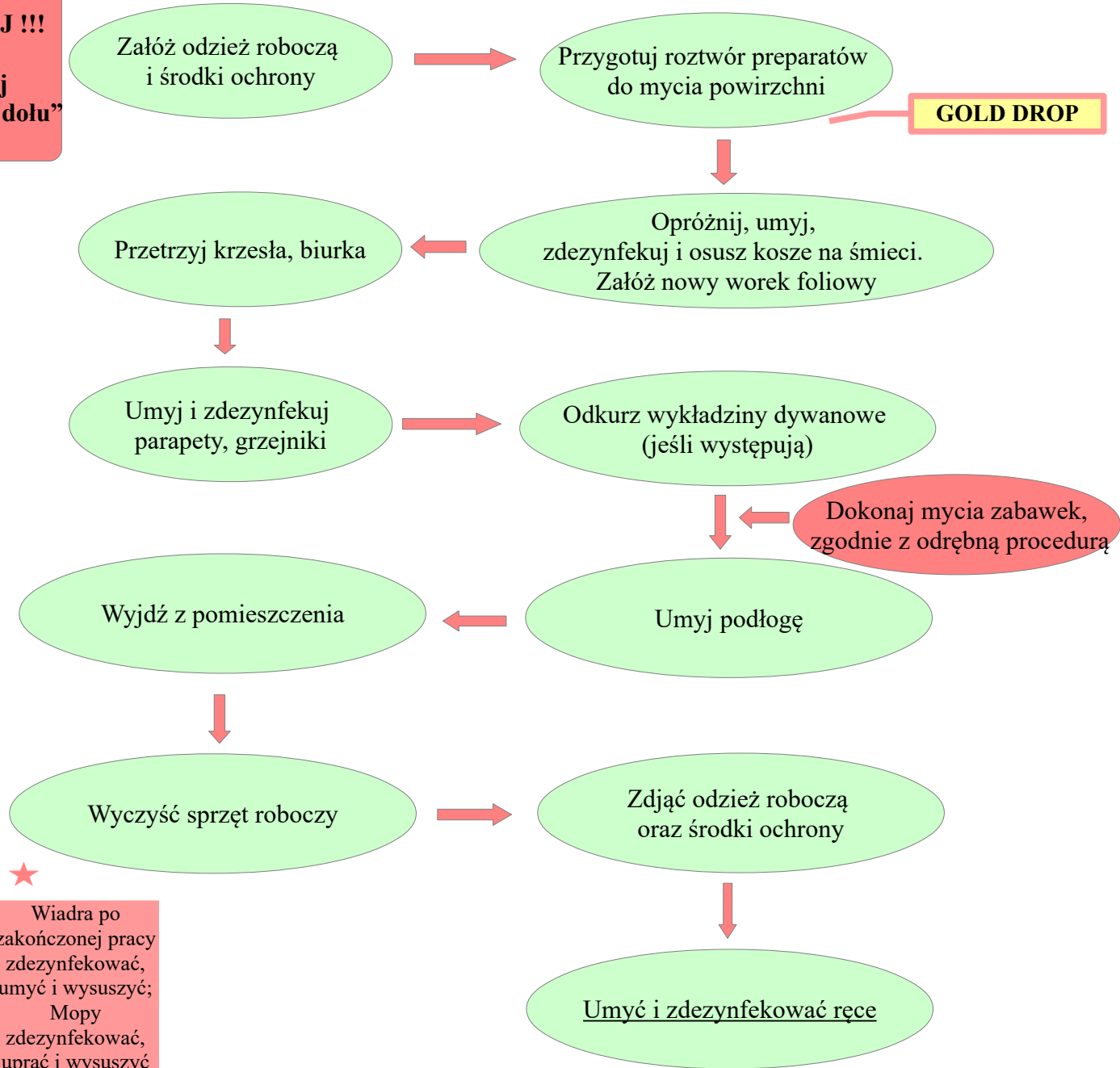


**PROCEDURA ZAPOBIEGANIA ZAKAŻENIOM WIRUSEM SARS-CoV-2 obowiązująca w
Specjalnym Ośrodku Szkolno-Wychowawczym w Rydzynie
dot. organizacji pracy internatu**

TECHNIKA SPRZĄTANIA ŚWIETLICY

ETAPY POSTĘPOWANIA

PAMIĘTAJ !!!
Sprzątaj
„od góry do dołu”



***PROCEDURA ZAPOBIEGANIA ZAKAŻENIOM WIRUSEM SARS-CoV-2 obowiązująca w
Specjalnym Ośrodku Szkolno-Wychowawczym w Rydzynie
dot. organizacji pracy internatu***

TECHNIKA MYCIA I DEZYFEKCYJ ZABAWEK

W placówce obowiązują ogólne zasady postępowania minimalizujące ryzyko groźnych dla bezpieczeństwa dzieci zaniedbań w zakresie dbania o czystość pomieszczeń i sprzętu.

Regularna dezynfekcja pozwala zniwelować zagrożenia związane z rozprzestrzenieniem się drobnoustrojów zagrażających bezpieczeństwu dzieci i personelu.

- Do mycia i dezynfekcji wolno używać wyłącznie środków myjących i szorujących przeznaczonych do tego celu z odpowiednimi informacjami na opakowaniach (atest PZH).

ZABAWKI

- Wszystkie zabawki dopuszczone do użytkowania przez dzieci należy czyścić w dwóch etapach:

Etap 1: mycie, czyszczenie

- każdą zabawkę należy dokładnie wyczyścić – powierzchnię zabawki należy przemyć ciepłą wodą z dodatkiem mydła lub innego płynu myjącego. Pozwala to usunąć brud i łuszczy oraz bakterie

- należy zwracać uwagę na trudno dostępne miejsca

Mycie i czyszczenie zabawek nie gwarantuje zniszczenia wirusów, grzybów, czy prątków. Dlatego drugim, niezbędnym etapem jest dezynfekcja za pomocą specjalnych preparatów.

Etap 2 – dezynfekcja

- przed dezynfekcją każda zabawka powinna zostać umyta – dezynfekcja jest drugim etapem postępowania związanego z zapewnieniem bezpieczeństwa higienicznego zabawek, dlatego przeprowadzenie jej bez wcześniejszego umycia lub wyprania przedmiotów będzie bezcelowe.

- zabawki rutynowe czyszczenie książek popowinny być dezynfekowane środkiem nietoksycznym dla dzieci, zgodnie z zaleceniami producenta. Po dezynfekcji zabawki muszą zostać wysuszone.

- Zabawki plastikowe, metalowe, drewniane, z innego tworzywa – czyścimy je za pomocą ciepłej wody z mydłem. Po umyciu należy upewnić się, że zabawka została dokładnie wytarta i wysuszona. Następnie każdy przedmiot przecieramy ścierką nasączoną odpowiednim środkiem dezynfekującym
- Zabawki elektroniczne – nie mogą być czyszczone z użyciem dużej ilości wody. Ich mycie i czyszczenie polega na dokładnym przetarciu gąbką nasączoną wodą z dodatkiem mydła, następnie zabawkę należy dokładnie wytrzeć ściereczką nasączoną środkiem dezynfekującym. Przedmioty po dezynfekcji należy dokładnie wysuszyć przed udostępnieniem dzieciom.
- Zabawki i instrumenty muzyczne – należy wymyć z dodatkiem mydła, można na chwilę również zanurzyć je we wrzątku. Następnie każda część powinna zostać poddana dezynfekcji przeznaczonym do tego celu preparatem.
- Plastelina, narzędzia do wycinania – wszystkie narzędzi należy umyć i dezynfekować zgodnie z wytycznymi dla zabawek plastikowych. Po umyciu każdy przedmiot przecieramy ściereczką nasączoną odpowiednim środkiem do dezynfekcji
- Kredki – ze względu na charakterystyczny surowiec, z którego wykonane są kredki – nie zaleca się mycia ich z użyciem wody. Kredki należy przetrzeć szmatką nasączoną odpowiednim środkiem dezynfekującym
- Książki – rutynowe czyszczenie książek powinno polegać na wycieraniu z kurzu suchą ściereczką. Widoczne zabrudzenia okładek przecierać lekko zwilżoną szmatką. W celu dezynfekcji przetrzeć okładkę książki ściereczką nasączoną odpowiednim preparatem do

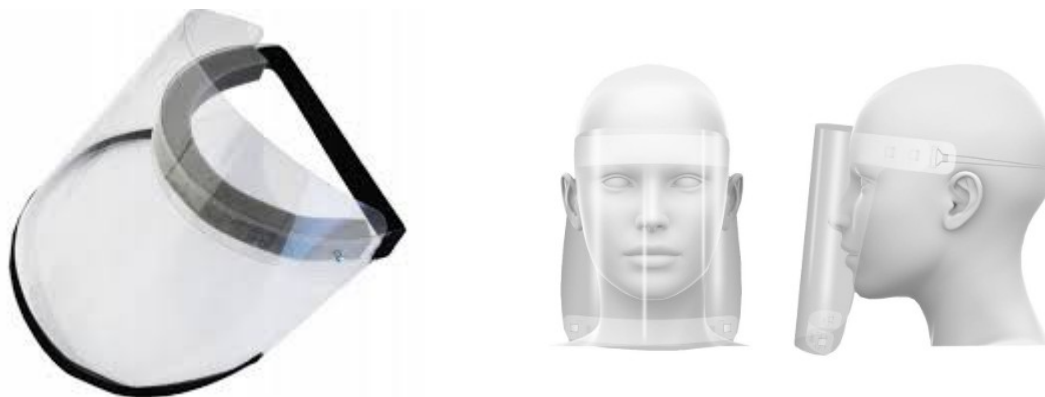
**PROCEDURA ZAPOBIEGANIA ZAKAŻENIOM WIRUSEM SARS-CoV-2 obowiązująca w
Specjalnym Ośrodku Szkolno-Wychowawczym w Rydzynie
dot. organizacji pracy internatu**

dezynfekcji, po czym wytrzeć do sucha.

- Nowe zabawki – każda nowa zabawka przed udostępnieniem dzieciom musi zostać zdezynfekowana

Należy bezwzględnie pamiętać o segregacji zabawek – użyte przez dzieci zabawki, przed kolejnym udostępnieniem muszą przejść oba etapy czyszczenia – mycie i dezynfekcję !!!!

INSTRUKCJA CZYSZCZENIA PRZYŁBICY OCHRONNEJ



PAMIĘTAJ !!!

Założ rękawiczki ochronne i zdezynfekuj odpowiednio powierzchnię blatu i naczyń przed czyszczeniem przyłbicy.

1. Rozmontuj przyłbicę na części
2. Zanurz części całkowicie w środku do dezynfekcji lub spryskaj każdą powierzchnię co najmniej dwukrotnie
3. Odczekaj odpowiednią ilość czasu, zgodnie z zaleceniami określonymi w karcie charakterystyki środka dezynfekującego
4. Osusz części ręcznikiem papierowym

**PROCEDURA ZAPOBIEGANIA ZAKAŻENIOM WIRUSEM SARS-CoV-2 obowiązująca w
Specjalnym Ośrodku Szkolno-Wychowawczym w Rydzynie
dot. organizacji pracy internatu**

Rejestr czynności higieniczno-sanitarnych

Rejestr czynności higieniczno-sanitarnych						
Data						
Pomieszczenia / wyposażenie	Mycie		Dezynfekcja			Podpis
Zabawki						
Powierzchnie płaskie						
Ciągi komunikacyjne						
Grzejniki						
Parapety						
Drzwi i klamki						
Poręcze						
Stoliki/biurka						
Krzeselka						
Meble						
Dozowniki						
Sanitariaty						
Pojemniki na odpady						
Okna				--		
Wietrzenie pomieszczeń						
Uwagi						

**PROCEDURA ZAPOBIEGANIA ZAKAŻENIOM WIRUSEM SARS-CoV-2 obowiązująca w
Specjalnym Ośrodku Szkolno-Wychowawczym w Rydzynie
dot. organizacji pracy internatu**

REJESTR KONTROLI TEMPERATURY

.....

Lp.	Data	Godzina odczytu	Temperatura	Działania korygujące	Kontroler podpis
1					
2					
3					
4					
5					
6					
7					
8					
9					
10					
11					
12					
13					
14					
15					
16					
17					
18					
19					
20					
21					
22					
23					
24					
25					
26					

Jak skutecznie myć ręce?

-  **1** Zwilż ręce ciepłą wodą. Natóż mydło w płynie w zagłębienie dłoni.
-  **2** Rozprowadź je czubkami palców drugiej ręki.
-  **3** Namydl obydwie wewnętrzne powierzchnie dłoni.
-  **4** Spleć palce i namydl je.
-  **5** Namydl wierzch jednej dłoni wnętrzem drugiej dłoni i na przemian.
-  **6** Namydl kciuk jednej dłoni drugą ręką i na przemian.
-  **7** Namydl obydwa nadgarstki.
-  **8** Splucz starannie dłonie, żeby usunąć mydło.
-  **9** Wysusz je starannie wycierając w papierowy ręcznik.
-  **10** Zakręcając kran dotykaj go przez papierowy ręcznik, żeby uniknąć ponownego zakażenia.
Wyrzucić ręcznik do kosza.

Pamiętaj:

Regularnie używaj kremu nawilżającego do rąk, żeby uniknąć pęknięcia naskórka.

Nie zapomnij umyć tych obszarów:



Całkowity czas:
15-30 sekund



Jak skutecznie dezynfekować ręce?

Użyj środka do dezynfekcji rąk,
który zawiera co najmniej 60% alkoholu.

Czas trwania:
do wyschnięcia
dłoni



1 Nanieś taką ilość preparatu, aby dłonie były całkowicie zwilżone



5 Pocieraj górną część palców prawej dłoni o wewnętrzną część lewej dłoni i odwrotnie



2 Pocieraj dłoń o dłoń rozprowadzając preparat na całą powierzchnię



6 Ruchem obrotowym pocieraj kciuk lewej dłoni wewnętrzną częścią prawej dłoni i odwrotnie



3 Pocieraj wewnętrzną częścią prawej dłoni o grzbietową część lewej dłoni i odwrotnie



7 Ruchem okrężnym opuszkami palców prawej dłoni pocieraj wewnętrzne zagłębienie lewej dłoni i odwrotnie



4 Spleć palce i pocieraj wewnętrznymi częściami dłoni



8 Po wyschnięciu ręce są zdezynfekowane

***PROCEDURA ZAPOBIEGANIA ZAKAŻENIOM WIRUSEM SARS-CoV-2 obowiązująca w
Specjalnym Ośrodku Szkolno-Wychowawczym w Rydzynie
dot. organizacji pracy internatu***

Powiatowy Inspektor Sanitarny w Lesznie

tel. alarmowy: 603 687 942 lub stacjonarny 65 526 15 15

Wykaz oddziałów zakaźnych w województwie wielkopolskim.

1. **Kalisz** - Wojewódzki Szpital Zespolony Im. Ludwika Perzyny w Kaliszu, Oddział Chorób Zakaźnych, Toruńska 7 2.
2. **Konin** - Wojewódzki Szpital Zespolony Im. Dr Romana Ostrzyckiego w Koninie, Oddział Obserwacyjno-Zakaźny Z Pododdziałem Zakaźnym Dziecięcym, Szpitalna 45
3. **Poznań-Jeżyce** - Szpital Kliniczny Im. Karola Jonschera Uniwersytetu Medycznego Im. Karola Marcinkowskiego w Poznaniu, Oddział VIII Chorób Zakaźnych I Neurologii, Pediatriczny, Szpitalna 27/33
4. **Poznań Grunwald** – Szpital Kliniczny im. Heliodora-Święckiego Uniwersytetu Medycznego im. Karola Marcinkowskiego, Oddział Kliniczny Chorób Zakaźnych, ul. Przybyszewskiego 49
5. **Poznań-Nowe Miasto** - Wielospecjalistyczny Szpital Miejski Im. Józefa Strusia z Zakładem Opiekuńczo-Lecznicznym. Samodzielny Publiczny Zakład Opieki Zdrowotnej, Oddział Zakaźny, Szwajcarska 3
6. **Poznań-Stare Miasto** - Specjalistyczny Zespół Opieki Zdrowotnej nad Matką i Dzieckiem w Poznaniu, Oddział Obserwacyjno-Zakaźny, Nowowiejskiego 56/58